



# BULLETIN

## DE NOUVELLES

### SBPIM

Novembre 2011 Vol XXXIV, N° 4

## Souper de Noël

Mardi, le 6 décembre, au restaurant Ô Asie



### Mot du vice-président

Chers membres,

Tout un début de saison. La belle exposition de septembre était à peine terminée que nous étions aux préparatifs pour la visite de Ryan Neil, au mois d'octobre. Quelle belle conférence ! Ryan est un bonsaïste de talent et il nous a offert une démonstration de son savoir faire. Maître Kimura a su développer tout le potentiel de ce jeune bonsaïste et à n'en point douter, il en a beaucoup.

Pour continuer sur cet élan, au début novembre, nous avons eu le plaisir de recevoir François Jeker qui, encore une fois, nous a fascinés par son sens de l'esthétisme. Nous espérons que le nouveau concept expérimenté lors de cette conférence vous a plu (vos commentaires sont toujours les bienvenus).

De plus, quelques ateliers et une série de cours ont eu lieu. Comme vous pouvez le constater, il y a eu beaucoup d'action depuis le début de la saison et, contrairement à nos arbres, votre C.A. lui ne rentre pas en dormance. En parlant de dormance, j'espère que vous avez tous apporté une protection adéquate à vos arbres, car avec la baisse de température des derniers jours, on peut presque les entendre greloter et supplier pour la venue d'une belle couche de neige afin de réchauffer leur petit nébari douillet.

Ceci étant dit, pour le mois de décembre, comme c'est la coutume, nous vous convions au traditionnel souper de Noël que la S.B.P.M. organise pour tous les membres. N'oubliez pas de réserver votre place pour venir partager des moments agréables, et surtout par la même occasion, célébrer Noël avec nous. Les membres sont invités avec leur conjoint ou conjointe ; des cadeaux et surprises vous attendent.

Au plaisir de vous voir le 6 décembre.

Richard Brazeau  
Vice-président, SBPIM



La SBPIM organise, comme à chaque année, un souper de Noël afin de permettre à ses membres de partager des moments agréables, en dehors d'une activité de bonsaï ; ce qui ne vous empêche pas de parler bonsaï si vous le désirez. Il y aura toujours une oreille attentive pour vous écouter.

Ce rendez-vous est une belle occasion pour les nouveaux membres de connaître les anciens, et vice-versa. Convivialité, bonne humeur et plaisir seront, comme toujours, au rendez-vous et vous assureront une soirée des plus agréables.

Le souper se déroulera au même endroit que l'an passé, soit au restaurant Ô Asie, situé au 7060 rue Sherbrooke est, à 18 h 00. Nous y serons en toute intimité car le restaurant nous est réservé. Nous vous attendons en grand nombre. Le coût du souper est de 25.00\$ par personne, vin et pourboire inclus. Vous êtes invités avec vos conjoints, conjointes et un petit cadeau sera remis à chaque membre.

Pour réserver votre place, veuillez retourner le formulaire ci-joint, ou encore, laissez votre nom sur le répondeur de la SBPIM, au 514- 872-1782.

Tempête de neige ou pas, la soirée aura lieu. Les intempéries des années passées n'ont jamais arrêté les irréductibles ; ils ont bravé dame nature, sorti leur pelle, leur tuque et leurs mitaines, et se sont rendus. Nous n'en attendons pas moins de vous cette année tout en espérant qu'il n'y ait pas de tempête ce soir-là. Bien que ça donne toute une ambiance...

Pour toutes informations contactez-nous à :  
[info@bonsaimontreal.com](mailto:info@bonsaimontreal.com)

Visitez notre site Internet:  
[www.bonsaimontreal.com](http://www.bonsaimontreal.com)

## Nomination

Il me fait plaisir de vous annoncer la nomination de notre président, monsieur Jean Dumaine, au poste de vice-président pour le Canada de la NORTH AMERICAN BONSAI FEDERATION, branche de l'Amérique du Nord de la (WBFF) WORLD BONSAI FRIENDSHIP FEDERATION.

Les objectifs de la WBFF sont de stimuler l'intérêt et le plaisir pour l'étude et la culture du bonsaï, de promouvoir les échanges de connaissances entre les bonsaïstes et les organisations de bonsaï, et enfin, de faire connaître les collections privées et publiques à travers le monde.

Pour la SBPM et le Jardin botanique, M. Dumaine devient un atout important, puisqu'il s'est donné comme mission de faire la promotion de la SBPM comme l'une des plus importantes sociétés en Amérique. De plus, le lien privilégié de la SBPM comme société partenaire du Jardin botanique, lui permettra de faire connaître d'avantage le jardin et son impressionnante collection de bonsaïs.

Il n'est pas surprenant que la présidente de la NABF, Mme Solita Rosade, ait greffé notre président à son organisation, puisque depuis plusieurs années nous sommes témoin de son implication ainsi que de son dévouement à notre conseil d'administration, au bien-être de notre société et aux intérêts de tous les membres.

Je tiens à vous rassurer, cette nomination ne change en rien son implication à la SBPM, et je vous invite à vous joindre à moi pour le féliciter et lui souhaiter le meilleur des succès dans cette nouvelle aventure.

Richard Brazeau  
Vice-président, SBPM



## Activités à venir

- ▶ **Mardi 24 janvier** : Conférence sur la préparation et la création d'un jardin japonais. Par : Pierre Leloup
- ▶ **Samedi 25 février** : Atelier sur l'entretien des outils (Pour tous) Par : Éric Auger
- ▶ **Mardi 28 février** : Conférence/ Démonstration sur le bois mort Par : Michel Phaneuf

## Calendrier horticole Novembre

- Bien protéger les arbres non indigènes.
- Hiverner tous les arbres indigènes entre le 4 et le 15 novembre.
- Laisser les portes des serres ouvertes lors des journées ensoleillées.
- Arroser très modérément. N'arroser pas les jours de gel.
- Laisser la couche froide ouverte jusqu'à l'arrivée de la neige.
- Recouvrir les arbres de neige.
- Commencer à tailler et ligaturer les bonsaïs dans les serres.
- Laver les troncs.
- Faire les traitements antifongiques préventifs.
- Nettoyer les jin et shari ; enlever les feuilles et mauvaises herbes sur le substrat.
- Le rempotage est encore possible pour les caducs.
- La taille d'entretien peut encore être effectuée.
- Pour les tropicaux, observer une relative mise en dormance en diminuant les arrosages ; observer régulièrement le feuillage pour les insectes.

## Changement au programme

**Marco Invernizzi** sera à Montréal les **4 et 5 mai**, contrairement à ce qui avait été annoncé au programme (13 et 14 avril) Vendredi le 4 mai, il présentera une conférence/démonstration à 19 h 30. Samedi le 5 mai, il animera un atelier pour N2/N3. Plus de détails vous seront communiqués en temps et lieu.

## Cotisation annuelle

Votre carte de membres 2010-2011 n'est plus valide. Afin que nous puissions vous offrir une programmation de qualité et de bons services : cours, ateliers, magasin etc., il est primordial que vous renouveliez votre adhésion.

La carte de membres vous donne accès gratuitement au jardin botanique incluant les serres, ainsi qu'à l'insectarium, aussi souvent que vous le désirez. Elle vous permet aussi d'emprunter des livres à la bibliothèque du Jardin. De plus, sur présentation, vous obtenez des escomptes dans les boutiques et au restaurant du jardin ainsi que dans plusieurs pépinières. Elle vous fait aussi profiter des prix de membre au magasin de la Société

Notez que le tarif pour la prochaine année est majoré de 10%. L'adhésion individuelle sera donc de 42.00\$ et la familiale de 55.00\$. Renouvelez votre cotisation dès maintenant pour ne rien manquer de la nouvelle programmation et pouvoir continuer à participer à nos activités.

N.B. Les cartes sont demandées à toutes les activités.

Utilisez le formulaire ci-joint.

## Boutique

La boutique est maintenant fermée pour l'hiver. Nous remercions les bénévoles qui se sont levés tôt le samedi matin pour vous permettre de venir faire vos achats. Un gros merci à Jean Dumaine, notre président, qui s'occupe des commandes et voit à ce que nous ne manquions de rien. Il n'est pas toujours facile d'équilibrer les achats, en anticipant les ventes. Donc, désolé pour ceux qui se sont déplacés pour rien ; nous tentons d'éviter le plus possible ces inconvénients. Au plaisir de vous revoir au printemps avec toujours autant, sinon plus, d'outils et de matériel. Entre-temps, vous pouvez toujours commander à [magasin@bonsaimontreal.com](mailto:magasin@bonsaimontreal.com), ou venir, lors des conférences, au magasin mobile. Nous vous remercions pour votre soutien et vous rappelons que les profits servent à financer les activités de la Société.



## Cours, saison 2011-2012

Les cours vous permettront d'acquérir des connaissances sur l'origine des bonsaïs, les principaux styles, l'esthétique, les techniques de taille et de mise en forme, le rempotage ainsi que sur les soins courants et les spécificités de plusieurs espèces. Vous y apprendrez aussi les rudiments d'exposition.

**NIVEAU 1** **Hiver 2012** : Les **25, 26 février et 3 mars** — Prof : Joseph Pompa  
Le coût de 140\$ comprend 18 heures de cours théorique et pratique ainsi qu'un arbre tropical.

**NIVEAU 2** **Hiver 2012** : Les **21, 22 et 28 avril** — Prof : David Easterbrook  
Le coût de 160\$ comprend 18 heures de cours théorique et pratique ainsi qu'un conifère.

### Rappel pour les cours

Certains critères doivent être respectés pour suivre les différents cours :

- Après le cours N1, vous devez participer à au moins un atelier de perfectionnement N1 et **pratiquer un an** avant d'être admissible au cours N2.
- Après le cours N2 vous devez participer à au moins **deux** ateliers de perfectionnement N2 et **pratiquer une autre année** avant d'être admissible au cours N3.

**Merci de bien vouloir respecter ces directives.**

## Sur la toile

<http://www.shohin-bonsai.org/index-e.htm> (Japonais)  
[http://sidiao.myweb.hinet.net/index\\_e.htm](http://sidiao.myweb.hinet.net/index_e.htm) (Taïwanais)  
<http://www.bonsaisantboi.com/particular> (Espagnol)  
<http://www.kevinwillsonbonsai.com/portfolio.htm> (Kevin Wilson, Anglais)  
<http://www.shohinplaza.com/> (Maarten van der Hoeven, Anglais)  
<http://walter-pall.de/> (Walter Pall, Anglais)



## Inscription aux activités

### (Lire attentivement SVP)

Afin d'éviter que la trésorière ait à se déplacer à chaque activité (cours ou ateliers) pour collecter les montants dus, dorénavant les participants devront acquitter les frais d'inscription d'avance, soit avec l'envoi du formulaire d'inscription.

De plus, pour nous laisser le temps de contacter les autres membres intéressés, afin de combler les places vacantes en cas de désistement, nous vous demandons de nous faire parvenir votre inscription au plus tard une semaine (7 jours) avant la date de l'activité.

Donc, dorénavant, pour toutes les activités payantes :

- Nous indiquerons une date limite d'inscription, soit 7 jours avant l'activité.
- Vous devrez absolument nous faire parvenir le paiement en même temps que votre inscription, avant la date limite. (L'oblitération de la poste en fera foi).
- Seules les inscriptions avec paiement seront compilées.
- S'il y a plus d'inscriptions que de places disponibles, il y aura tirage au sort, comme avant.
- Les perdants seront mis sur une liste d'attente, en cas de désistements.
- À la date limite d'inscription, nous vous ferons parvenir, par courriel, une confirmation de votre inscription ou de votre mise en attente.

Ces mesures permettront de maximiser notre efficacité tout en minimisant le temps de bénévolat requis par les nombreuses activités.

Merci de votre habituelle coopération.



## Multiplication par marcottage aérien (Tiré du site Bonsaï Création)

Le marcottage aérien est une ancienne technique de multiplication, et est très utilisée au Japon. Elle permet d'obtenir de bons résultats en très peu de temps. Il faut en moyenne 3 mois pour obtenir une nouvelle plante.

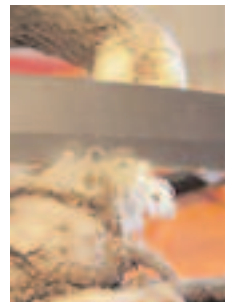
Attention, il existe plusieurs techniques de marcottage, car certaines ne se prêtent pas à toutes les espèces. Nous allons donc essayer de faire un tour d'horizon de ces différentes techniques. Le marcottage doit être pratiqué de préférence au début du printemps.



### **Le cerclage de l'écorce (marcottage en anneau)**

C'est la méthode la plus utilisée. Il faudra choisir une branche en bonne santé, car votre spécimen héritera des caractéristiques de l'arbre source.

À l'aide d'un couteau bien aiguisé, incisez l'écorce sur tout son pourtour. L'écart entre les incisions doit être au moins de l'épaisseur de la branche. Il faut prendre soin de ne pas toucher le cambium (couche située juste sous l'écorce), car le marcottage échouerait.



Ensuite, faites une incision verticale reliant les deux premières, et enlevez délicatement l'écorce. Il ne doit rester aucune trace d'écorce, car dans le cas contraire, les nutriments continueraient à circuler.



Plongez de la mousse de sphaigne dans de l'eau, et placez-la autour du marcottage. Vous pouvez ajouter des hormones de développement directement sur le bois. Afin de tenir le tout en place, entourez la sphaigne d'un plastique transparent ou encore mieux, d'un emballage à bulles (qui conservera la chaleur) attaché en haut et en bas par un fil. Pour arroser durant la période de marcottage, on ouvrira la partie supérieure. Lorsque les racines seront bien développées, coupez la branche à sa base.



**Le tourniquet :** Cette méthode est utilisée pour les plantes qui ne se prêtent pas au marcottage en anneau. Il faudra entourer la branche concernée d'un fil de cuivre ou de fer galvanisé (plus résistant) et le serrer au maximum.

**L'écorçage partiel :** Pour cette méthode, on remplacera la mousse de sphaigne par de la terre ou du substrat. Cette méthode produira de superbes racines de surface.

**Le marcottage partiel :** Il arrive qu'un marcottage complet soit trop violent ; nous pratiquerons alors un marcottage partiel. On pourra effectuer :

- deux fenêtres sur la branche (ce qui laissera deux bandes) ou deux fenêtres à hauteurs différentes.
- plusieurs fenêtres sur le tour de la branche (donc plusieurs bandes) ou une grande fenêtre en laissant une petite bande d'écorce.







LUC SMITH  
Ornements de jardin  
450.348.4598  
www.eaujardindesmerveilles.com

## ENCOURAGEONS NOS COMMANDITAIRES



OSCAR Hoff  
Président

8829, route 117 sud  
Rivière-Rouge (Québec) J0T 1T0

819 275-1679  
téléc. : 819 275-1678

09



## LES BONSAÏ ENR.

Producteur de:

Bonsaï et prébonsaï  
Conifères nains  
Plantes rares

Yves Létourneau  
Monique Radermaker  
(450) 539-3681

570, 3e rang, St-Joachim de Shefford, Qué. J0E 2G0

04



Angela Gentile

(514) 321-0350

8360, Pascal-Gagnon, Montréal, Qc HIP 1Y4 Fax : (514) 321-6574  
www.piazzagentile.com • Courriel : angela@piazzagentile.com

10

## MARKO SAVARD

céramiste

Fabrication de pots de bonsaï  
et kusamono sur mesure

markosavavard@hotmail.com

11



François Girard

524, Chemin Ozias Leduc  
Mont-St-Hilaire  
(Québec) J3H 4A9  
(Face à la Caisse Populaire)

Tél.: (450) 467-3623

Fax: (450) 467-6615

pepauclair@gmail.com

www.pepinieriauclairretfreres.com

09

Directement du producteur

Ébénisterie haut de gamme  
Personnalisée  
En bois

**ÉBÉNISTERIE SYLVAIN CHABOT**  
450 - 659 - 4840  
www.ebenisteriesc.com sylvain@ebenisteriesc.com

Escalier  
Meuble et cave à vin  
Habillage mur et plafond  
Habillage de foyer  
Porte sur mesure, porte Shoji  
Cloison/séparateur en bois  
Marqueterie

Intarsia, sculpture, gravure  
Moulage  
Meuble pour collectionneur et artiste  
Meuble Zen et asiatique  
Mobilier intégré: salon, chambre, télé  
Tablette et étagère murale

11

Scierie Tech INC.

126 Du Moulin C.P. 99 Lac Drolet, Québec  
Canada, G0Y 1C0 Tél.: (819) 549-2533

## SOCIÉTÉ DE BONSAÏ ET DE PENJING DE MONTRÉAL

4101 rue Sherbrooke est Montréal, Qc, Canada, H1X 2B2

Tél. : (514) 872-1782 Télécopieur : (514) 252-1153

www.bonsaimontreal.com



## FORMULAIRE D'INSCRIPTION

**(Attention : Seules les inscriptions avec paiement seront compilées)**

<b>Nom :</b>	<b># de membre :</b>
<b>☎ domicile :</b>	<b>☎ travail :</b>
	<b>☎ cellulaire :</b>
<b>Courriel :</b>	
<b>Cochez l'activité à laquelle vous voulez participer.</b>	
<input type="checkbox"/> <b>Atelier : Entretien des outils (Pour tous)</b> Avec: Éric Auger Date : samedi, 25 février 2012 Endroit : Jardin botanique de Montréal	Remarque: <b>Apportez vos outils.</b>  Coût : 30.00\$ Date limite d'inscription : 18 février 2012
<input type="checkbox"/> <b>Atelier : Érables (Pour N1/N2)</b> Avec: Yves Létourneau Date : samedi, 10 mars 2012 Endroit : Jardin botanique de Montréal	Remarque: Pots à vendre sur place. Arbre et substrat fournis par la SBPM. Coût : 125.00\$ Date limite d'inscription : 3 mars 2012
<input type="checkbox"/> <b>Cours N1</b> Avec: Joseph Pompa Date : 25, 26 février et 3 mars de 9h à 16h Endroit : Jardin botanique de Montréal	Remarque: Cours théorique et pratique sur tropical Coût : 140.00\$ Date limite d'inscription : 18 février 2012
<input type="checkbox"/> <b>Cours N2</b> Avec: David Easterbrook Date : 21, 22 et 28 avril de 9h à 16h Endroit : Jardin botanique de Montréal	Remarque: Cours théorique et pratique sur conifère Coût : 160.00\$ Date limite d'inscription : 14 avril 2012
<input type="checkbox"/> <b>Évènement spécial : Souper de Noël</b> Avec: Vos confrères bonsaïstes Date : mardi 6 décembre Endroit : Restaurant Ô Asie, 7060 Sherbrooke est, Montréal	Remarque: Il y aura un petit cadeau pour chaque membre.  Coût : 25.00\$ Date limite d'inscription: 29 novembre 2011

Veuillez retourner ce formulaire, **avec votre paiement**, à l'adresse suivante:

**Société de Bonsaï et de Penjing de Montréal**

Secrétariat – Inscription

4101 rue Sherbrooke est, Montréal, Qc H1X 2B2



## FORMULAIRE D'ADHÉSION

- Nouveau membre  
 Renouvellement - # de membre : \_\_\_\_\_

<b>Nom</b>	<b>Occupation :</b>
<b>Adresse</b>	<b>Ville :</b>
<b>Province :</b>	<b>Code postal :</b>
<b>{ Domicile :</b>	<b>{ Cellulaire :</b>

**Courriel :**

### Nouvelle tarification

<b>Type de cotisation</b>	<input type="checkbox"/> <b>Individuelle</b> (42.00\$)	<input type="checkbox"/> <b>Familiale</b> (55.00\$)
<b>Familiale Conjoint(e) et enfants de moins de 18 ans</b>	<b>Conjoint (e) :</b>	
	Enfant :	Âge :
	Enfant :	Âge :
	Enfant :	Âge :

- Oui, j'aimerais être bénévole.**

Veuillez retourner ce formulaire dûment complété, avec votre paiement,  
à l'adresse suivante :

**Société de Bonsaï et de Penjing de Montréal**  
 Secrétariat – Adhésion  
 4101 rue Sherbrooke est,  
 Montréal, Qc H1X 2B2