

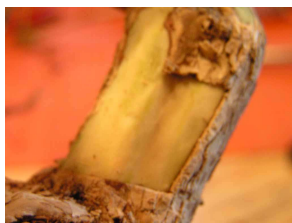
## **Multiplication par marcottage aérien** (Tiré du site Bonsaï Création)

Le marcottage aérien est une ancienne technique de multiplication, et est très utilisée au Japon. Elle permet d'obtenir de bons résultats en très peu de temps. Il faut en moyenne 3 mois pour obtenir une nouvelle plante.

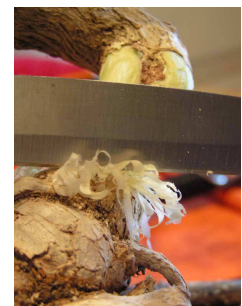
Attention, il existe plusieurs techniques de marcottage, car certaines ne se prêtent pas à toutes les espèces. Nous allons donc essayer de faire un tour d'horizon de ces différentes techniques. Le marcottage doit être pratiqué de préférence au début du printemps.

### **Le cerclage de l'écorce (marcottage en anneau)**

C'est la méthode la plus utilisée. Il faudra choisir une branche en bonne santé, car votre spécimen héritera des caractéristiques de l'arbre source.



À l'aide d'un couteau bien aiguisé, incisez l'écorce sur tout son pourtour. L'écart entre les incisions doit être au moins de l'épaisseur de la branche. Il faut prendre soin de ne pas toucher le cambium (couche située juste sous l'écorce), car le marcottage échouerait.



Ensuite, faites une incision verticale reliant les deux premières, et enlevez délicatement l'écorce. Il ne doit rester aucune trace d'écorce, car dans le cas contraire, les nutriments continueraient à circuler.



Plongez de la mousse de sphaigne dans de l'eau, et placez-la autour du marcottage. Vous pouvez ajouter des hormones de développement directement sur le bois. Afin de tenir le tout en place, on entourera la sphaigne d'un plastique transparent ou encore mieux, d'un emballage à bulles (qui conservera la chaleur) attaché en haut et en bas par un fil. Pour arroser durant la période de marcottage, on ouvrira la partie supérieure. Lorsque les racines seront bien développées, on coupera la branche à sa base.



**Le tourniquet** : Cette méthode est utilisée pour les plantes qui ne se prêtent pas au marcottage en anneau. Il faudra entourer la branche concernée d'un fil de cuivre ou de fer galvanisé (plus résistant) et le serrer au maximum.

**L'écorçage partiel** : Pour cette méthode, on remplacera la mousse de sphaigne par de la terre ou du substrat. Cette méthode produira de superbes racines de surface.

**Le marcottage partiel** : Il arrive qu'un marcottage complet soit trop violent ; nous pratiquerons alors un marcottage partiel. On pourra effectuer :

- deux fenêtres sur la branche (ce qui laissera deux bandes) ou deux fenêtres à hauteurs différentes.
- plusieurs fenêtres sur le tour de la branche (donc plusieurs bandes) ou une grande fenêtre en laissant une petite bande d'écorce.