



## Conférence Les kusamono et les plantes alpines

Par : Linda Chicoine

Le mardi 28 janvier, 19 h 30 au Centre communautaire St-Donat,  
3100 rue Arcand, Montréal.

(2 rues à l'est du boul. Langelier et 2 rues au sud de la rue Sherbrooke)

Avoir un minimum de connaissance des plantes alpines est une nécessité pour un bonsaïste. Elles peuvent être utilisées comme shitakusa - plante compagne - lors d'une exposition et peuvent aussi servir à confectionner de magnifiques kusamono pour une compétition. Leur taille souvent réduite en fait des plantes idéales pour ce genre de présentations.

Elles sont différentes des plantes d'autres milieux car elles sont adaptées pour faire face aux conditions extrêmes de la haute montagne. C'est un atout quand on veut les cultiver dans de très petits pots comme c'est souvent le cas pour nos plantes compagnes. Dans leur milieu naturel, tout l'hiver, elles sont recouvertes d'une couche de neige qui les protège des basses températures, du vent desséchant, et surtout de l'humidité. Elles sont donc capables de passer notre hiver sans trop de difficulté. De plus elles sont adaptées à une période de croissance très courte.

Linda vous entretiendra tant des propriétés des plantes alpines que des qualités d'un shitakusa ou d'un kusamono. Les règles à respecter tant pour la culture de ces plantes que pour l'esthétisme d'un kusamono réussi ne seront plus un secret pour vous à la fin de cette conférence.

Étant donné que nous ne pouvons plus avoir le local des serres de services pour faire nos conférences, que l'auditorium du Jardin est assez dispendieux, que le stationnement est cher et souvent plein, nous tentons l'expérience au Centre communautaire St-Donat où vous pourrez vous stationner sans problème et gratuitement. Cependant, il nous sera impossible d'y apporter le magasin mobile pour l'instant. Si l'endroit devient permanent, nous trouverons une solution.



Prouvez-nous que nous avons fait le bon choix en venant en grand nombre aux trois prochaines conférences qui se dérouleront à cet endroit.

### MERCI ANN

Une importante bénévole des 10 dernières années nous quitte.

Nous tenons à remercier Ann Brasey, ancienne administratrice de la société et responsable de la mise à jour de notre base de données et de la liste de membres depuis plusieurs années. Ann nous a fait part de son impossibilité de poursuivre son bénévolat, dû à un surplus de travail occasionné par un nouveau poste.

Ann, la SBPM te remercie sincèrement pour toutes ces années passées à maintenir et améliorer la base de données, surtout cette dernière année avec les nouvelles exigences d'Espace pour la vie, sans oublier ton aide indéfectible à chaque exposition.

Merci pour ton implication et au plaisir de te revoir lors de prochaines activités.

## MOT DU PRESIDENT

Bonjour à tous,

Nous sommes déjà en 2014 ... Les membres de votre CA vous offrent leurs meilleurs vœux ... santé ... bonheur.

Nous avons terminé 2013 par notre souper traditionnel; merci à tous les participants et à tous les donateurs ... une belle soirée.

La seconde portion de l'année «bonsaï» commence avec la prochaine conférence le 28 janvier; venez nous rencontrer dans les locaux du Centre communautaire St-Donat, avec ses facilités d'accès et le stationnement gratuit.

Nous préparons maintenant le Grand Happening du 15 mars prochain. Vous aurez accès à tout ce qui est nécessaire pour votre rempotage du printemps : le substrat, les outils, les pots, le fil, les livres, etc...

Nous invitons tous ceux qui veulent nous proposer des nouveautés, des choix d'ateliers, de conférences ou de stages, à venir nous rencontrer. Il nous fera plaisir de vous écouter et de discuter de toutes les possibilités ... bientôt nous élaborerons les projets de la prochaine année.

Au plaisir de vous revoir prochainement,

Jean Dumaine, président

## CALENDRIER HORTICOLE JANVIER

- Donner un apport supplémentaire en humidité et en lumière artificielle à vos arbres tropicaux.
- Ligaturer, tailler, faire des shari et jin sur les conifères en serre froide.
- Partir vos semis (stratification) et les mettre au frigo.
- Fin janvier : repoter les arbres très précoces - cognassiers, érables trilobés, japonais et palmatilobés - car ils bourgeonnent déjà.

## ADHESION

Avis aux retardataires ... Quelques membres n'ont pas encore renouvelé leur adhésion ... veuillez nous faire parvenir le formulaire inclus au bulletin afin de pouvoir participer aux activités et profiter des prix accordés aux membres au magasin, en plus de recevoir votre bulletin par courriel.

## BOUTIQUE

La boutique étant fermée pour l'hiver, vous pouvez commander à [magasin@bonsaimontreal.com](mailto:magasin@bonsaimontreal.com). Surveillez l'ouverture spéciale lors du Grand Happening du 15 mars 2014.

## SUR LA TOILE

Ce mois-ci, nous vous proposons des sites de potiers.

- <http://www.greg-ceramics.com> (Gregory Delattre)
- <http://www.isabelia.cz> (Isabelia (Joseph Valuch))
- <http://www.stonemonkeyceramics.co.uk> (Andy Pearson)
- <http://www.johnpittbonsaiceramics.co.uk/index.asp> (John Pitt)
- <http://www.tokoname.or.jp/bonsai/> (Tokoname)
- <http://www.bonsaipotsuk.com> (Tony Remington)

## Activités à venir

**Attention, les conférences de janvier et de février ont été interverties**

**Mardi 25 février :** Conférence sur les marcottages et leur rempotage.

Par : Louise Huet et David Easterbrook  
Au centre communautaire St-Donat

**Samedi 15 mars :** Grand Happening, vente annuelle préparatoire au rempotage du printemps. Exceptionnellement, le magasin sera ouvert cette journée-là.

## Oyez, oyez

Les trois prochaines conférences, soit celles de **janvier, février et avril** auront lieu au centre communautaire St-Donat, 3100 rue Arcand (2 rues à l'est du boulevard Langelier), à 19 h 30 comme d'habitude.

Un grand **stationnement gratuit** est à votre disposition à l'arrière de l'édifice. On y accède par la rue Jean Lecompte (2 rues au sud de la rue Sherbrooke) Plus de problème de stationnement complet, plus de frais de stationnement, plus de raison de manquer ces conférences. Nous vous y attendons en grand nombre.

## PAGE FACEBOOK

La SBPM a maintenant sa page Facebook :

[www.facebook.com/bonsaimontreal](http://www.facebook.com/bonsaimontreal).

Nous vous invitons à la visiter et à nous faire vos commentaires. Vous pourrez y voir des photos de différents événements : ateliers, expo, conférences, y prendre connaissance des dernières nouvelles, et y lire les commentaires des internautes.

Pour pouvoir poster vos commentaires ou répondre aux autres, vous devrez vous inscrire. L'inscription est totalement gratuite et vous permettra aussi de recevoir des messages de la société ou d'autres membres inscrits.



## COURS, SAISON 2013-2014

Les cours permettent d'acquérir des connaissances sur l'origine du bonsaï, les principaux styles, l'esthétique, les techniques de taille et de mise en forme, le repotage ainsi que sur les soins courants, les spécificités de chaque espèce, les maladies et le contrôle des insectes. Vous complèterez votre formation théorique par des cours pratiques. De plus, vous apprendrez comment mettre votre bonsaï en valeur lors d'une exposition.

### NIVEAU 1

Hiver 2014 :

Les 1, 2 et 8 mars

Prof : Linda Chicoine et Matthiew Quinn

Le coût de 140,00 \$ comprend 18 heures de cours théorique et pratique. Vous travaillerez un arbre d'intérieur (tropical).

Voici le plan de cours :

#### Premier jour

- Historique du bonsaï
- Vocabulaire et termes japonais
- Identification des parties d'un arbre
- Rôle et fonctionnement de chaque partie
- Photosynthèse et lumière
- Arbres à feuilles caduques et conifères

#### Deuxième jour

- Silhouette d'un bonsaï (triangle scalène)
- Proportions idéales
- Styles : 5 formes de base
- Les outils et leur utilisation
- Base de la ligature

#### Troisième jour

- Atelier : formation d'un bonsaï
- Culture générale et soins

### NIVEAU 3

Hiver 2014 :

Les 22 et 29 mars, 5 et 12 avril (4 jours sur 4 semaines)

Prof : David Easterbrook

Le coût de 180,00 \$ comprend 24 heures de cours théorique et pratique, Vous travaillerez sur le conifère commencé au niveau 2. Voici le plan de cours :

#### Premier jour

- Le choix du pot
- Le substrat : qualités et but, les matériaux et leur utilité, recettes
- Amendements : mycorhizes, oligo-éléments et autres
- Repotage : préparation du pot, fils d'encrage, positionnement de l'arbre

#### Deuxième jour

- Fréquence de repotage
- Différence entre feuillus et conifères
- La taille des racines selon les espèces
- Le traitement des racines
- Technique de repotage : stratification du sol, encrage de l'arbre, ajout des amendements, mousse
- Arrosage et soins après le repotage

#### Troisième jour

- Entretien : été / hiver
- Arrosage et fertilisation
- Taille d'entretien, pincage et défoliation

#### Quatrième jour

- Maladies et insectes

## REVUES SPECIALISÉES

De nombreuses revues traitant de l'art du bonsaï sont disponibles en kiosque ou sur Internet.

- International Bonsai Magazine – revue américaine - que vous pouvez commander sur [www.internationalbonsai.com](http://www.internationalbonsai.com)
- Bonsai Focus – revue européenne disponible en six langues dont le français. Pour un abonnement, allez sur [www.bonsaifocus.com](http://www.bonsaifocus.com)
- Revue française, Esprit Bonsaï couvre tous les aspects de l'art du bonsaï. Vous pouvez la commander sur [www.lrpresse.fr](http://www.lrpresse.fr)
- France Bonsaï est une autre revue dont la renommée n'est plus à faire. Pour commander rendez-vous sur [www.jardinpress.com](http://www.jardinpress.com)

Note : Esprit bonsaï consacrera un article sur nos 35 ans de bonsaï lors de sa prochaine parution qui arrivera au début février ... la SBPM a réservé quelques revues supplémentaires afin de vous les offrir au prix de 15\$. Si vous désirez réserver votre copie adressez-vous à Jean Guy Arpin ou à [info@bonsaimontreal.com](mailto:info@bonsaimontreal.com)



# ORME D'AMÉRIQUE

Nom botanique : **Ulmus americana (Linné)**

Synonyme : **Ulmus floridana**

Famille : **Ulmacée**

Nom français : **Orme d'Amérique, orme blanc**

Nom anglais : **American elm, white elm**

## Distribution géographique :

Est de l'Amérique du nord.

Dans tout le sud du Québec, monte jusqu'au nord et atteint la péninsule gaspésienne.



## Habitat :

Zone de rusticité : 2

## Description :

H: 40m, diamètre: 175cm ; sans ramification jusqu'à 20 -25m, division du tronc à 10 -15m.

**Vie** : 200 ans. **Écorce** : jeune: lisse, grise, devient brun grisâtre avec crêtes plates et obliques qui s'entrecroisent ; vieille: gris cendre et écailleuse avec larges crêtes. **Cime** : en forme de parasol avec gros contreforts. **Branches** : érigées **Rameaux** : en éventail vers l'extérieur, bruns grisâtres, pubescents, sinueux avec lenticelles apparentes, **Feuilles** : alternées, simples, doublement dentelées (6 -15cm), dessus rugueux vert foncé, dessous pubescent plus pâle, jaunes en automne. **Fleurs** : très tôt au printemps, jaunes pâles, en ombelle. **Fruits** : samares ovales, 8 -10cm, tombent avant la maturité des feuilles. **Bois** : lourd, dur, souple et résistant.



## L'orme d'Amérique comme bonsaï :

Possède de grosses feuilles qui nécessitent une défoliation avant de le présenter à l'exposition ; mais quel bel arbre et quel défi...

## Substrat :

Possède de grosses feuilles qui nécessitent une défoliation avant de le présenter à l'exposition ; mais quel bel arbre et quel défi...

## PH idéal :

5,5 à 8 (Alcalin à légèrement acide) N'aime pas les terres trop acides ni les terres noires.

## Taille :

Fin hiver : Taille de structure. Éviter la taille trop drastique car elle provoque le développement exagéré de bourgeons vigoureux.

Printemps : Lors de la formation des premières feuilles, couper l'extrémité des tiges lorsqu'elles auront donné 2 à 3 feuilles.

Été : En juin, tailler les nouvelles tiges comme au printemps.

## Défoliation :

1 ou 2 fois dans l'été. Couper la feuille en laissant la base et le pétiole. On peut aussi enlever les grosses feuilles de cette manière tout au long de l'été. Pas de défoliation en août, ni l'année du rempotage car cela affaiblit l'arbre.

## Ligature :

En dormance ou après la défoliation. Attention : croissance rapide donc surveiller le fil. Ne pas ligaturer les grosses branches car elles sont faciles à casser. Les petites branches sont souples et se ligaturent bien.

## Rempotage :

En dormance, tôt au printemps avant le gonflement des bourgeons. Facile à repoter si les racines sont superficielles mais requiert un pot profond si c'est un arbre de cueillette avec racines pivots.



## Arrosage :

Quotidien et abondant, si bien drainé.

Ne pas mouiller excessivement mais supporte les inondations. Supporte moins bien la sécheresse que les 2 autres ormes indigènes.

**Fertilisation :**

Boulettes organiques. Faible dose de fertilisant riche en azote.

**Emplacement estival :**

Préfère le plein soleil, tolérance modérée à l'ombre.

**Hivernage :**

À l'extérieur : pot à l'abri du gel, ramure à l'abri du poids de la neige.

Chambre froide ou serre froide : 3 0C à 7 0C.

**Multiplication :**

Par semis, bouturage de tige ou de racine et drageon de racine. Marcottage. Facile à greffer.

**Cueillette :**

Tôt au printemps avant que les bourgeons ne gonflent. Peut être difficile à récolter à cause de ses grosses racines pivots qui peuvent vous donner bien des soucis. Les petites radicelles sont souvent loin du nébari et il nous faut quelques fois déterrer profondément avant de trouver des radicelles. La profondeur des racines dans le sol dépend de la texture du sol et de son humidité. En règle générale, il a des racines superficielles mais dans un sol à texture moyenne (loam) les racines pénètrent jusqu'à 3m alors que dans un sol profond et rocailleux les racines pivots peuvent atteindre 6m.

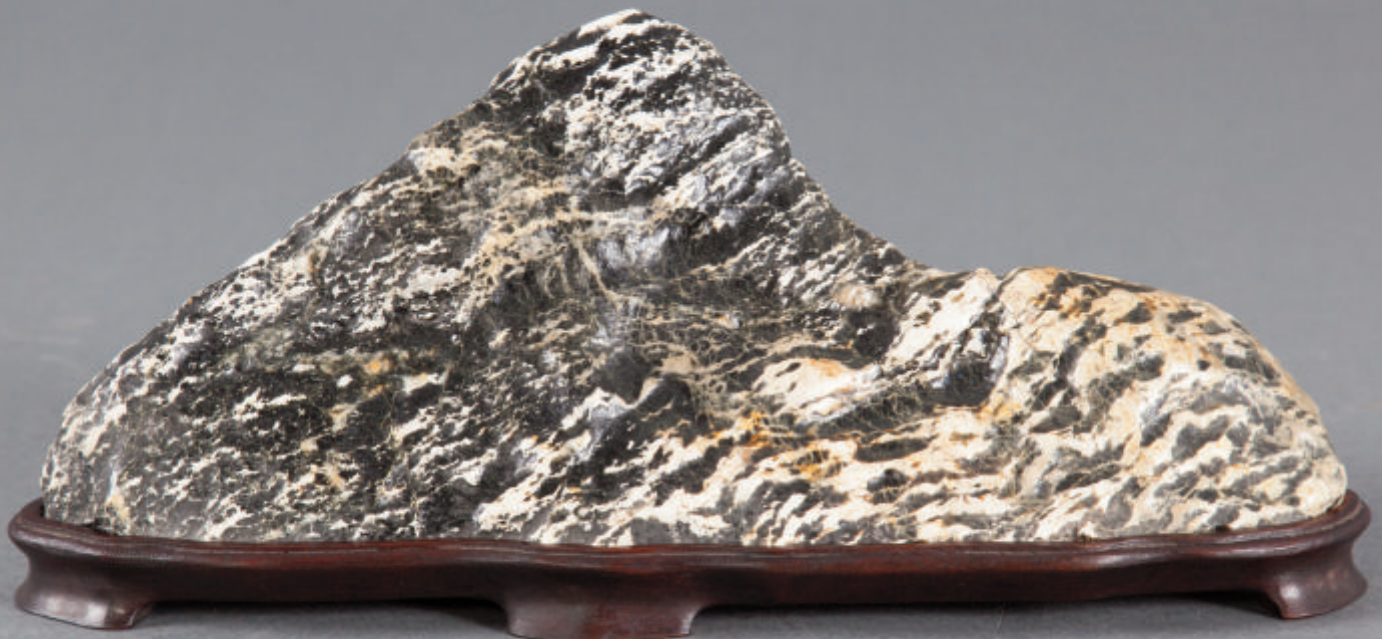
**Maladies :**

Très vulnérable à la maladie hollandaise de l'orme. Sensible à la tache noire de l'orme.

**Insectes :**

Insectes perceurs, défoliateurs et suceurs comme les chenilles, les tétranyques, les pucerons, les cochenilles, etc.

Préparé par Linda Chicoine pour la Société de Bonsaï et de Penjing de Montréal.



ENCOURAGEONS NOS COMMANDITAIRES



Végétaux  
et semences

Isabelle Dupras

80, route 116, Ulverton,  
(Qué), JOB 2B0  
www.horticulture-indigo.com

12



www.ornements-jonathan.com

OSCAR Hoff  
Président

8829, route 117 sud  
Rivière-Rouge (Québec) J0T 1T0  
819 275-1679  
télé. : 819 275-1678

09



Producteur de:

Bonsaï et prébonsaï  
Conifères nains  
Plantes rares

Yves Létourneau

Monique Radermaker

(450) 539-3681

570, 3e rang, St-Joachim de Shefford, Qué. J0E 2G0

04

Propriétaires  
Marie-Josée Gélinas  
Louis G. Dalloire

De tout pour  
découvrir l'art du  
bonsaï et même plus...

Art et Culture  
**BONSAÏ**  
acbonsai.com

819 531-4528

520, 118<sup>e</sup> Rue, Shawinigan-Sud, G9P 3E9 Québec

## MARKO SAVARD

céramiste

Fabrication de pots de bonsaï  
et kusamono sur mesure

markosavard@hotmail.com

11

Du traditionnel au design

**EBENISTERIE D'ART**  
**ROLAND NOTH INC.**

Meubles sur mesure  
Porte coulissante  
Porte japonaise (shoji)  
Tables à Bonsaï  
Restauration de meubles

5480, rte 143, Stanstead-Est  
(Québec) JOB 3E0  
Tél. : (819) 876-7112  
Courriel : edelweiss@edelweiss.co

www.edelweiss.co



François Girard

524, Chemin Ozias Leduc  
Mont-St-Hilaire  
(Québec) J3H 4A9  
(Face à la Caisse Populaire)

Tél.: (450) 467-3623

Fax: (450) 467-6615

pepauclair@gmail.com

www.pepiniereauclairfreres.com

09

Directement du producteur

SOCIÉTÉ DE BONSAÏ ET DE  
PENJING DE MONTRÉAL

4101 rue Sherbrooke est Montréal, Qc, Canada, H1X 2B2  
Tél. : (514) 872-1782 Télécopieur : (514) 252-1153  
www.bonsaimontreal.com

11

Scierie Tech INC.

126 Du Moulin C.P. 99 Lac Drolet, Québec  
Canada, G0Y 1C0 Tél.: (819) 549-2533



## FORMULAIRE D'ADHÉSION

- Nouveau membre  
 Renouvellement - # de membre : \_\_\_\_\_

Nom			
Adresse			
Ville	Code postal :		
{ Domicile :		{ Cellulaire :	
<b>Courriel :</b>			

### Tarification

<b>Type de cotisation</b>	<input type="checkbox"/> <b>Individuelle</b> : 45.00\$	<input type="checkbox"/> <b>Familiale</b> : 84.00\$
Familiale Conjoint(e) et enfants de moins de 18 ans	Conjoint (e) :	
	Enfant :	Âge :
	Enfant :	Âge :
	Enfant :	Âge :

### Attention

Espace pour la vie exige que la carte de membres  
comprenne la photo et le code barre

- J'aimerais être bénévole.

Veuillez retourner ce formulaire dûment complété, avec votre paiement,  
à l'adresse suivante :

**Société de Bonsaï et de Penjing de Montréal**  
 Secrétariat – Adhésion  
 4101 rue Sherbrooke est,  
 Montréal, Qc H1X 2B2



## FORMULAIRE D'INSCRIPTION

(Seules les inscriptions avec paiement seront prises en compte)

**Nom :** \_\_\_\_\_ **# de membre :** \_\_\_\_\_

**☎ domicile :** \_\_\_\_\_ **☎ travail :** \_\_\_\_\_ **☎ cellulaire :** \_\_\_\_\_

**Courriel :** \_\_\_\_\_

### Cochez la ou les activités désirées

<input type="checkbox"/> <b>Cours N1</b> Avec: Linda Chicoine et Matthiew Quinn Date : 1, 2 et 8 mars 2014 Endroit : Jardin botanique de Montréal	Remarque : 3 jours sur 2 semaines Théorie et pratique sur arbre tropical Coût : 140.00 \$ arbre inclus Date limite d'inscription : 22 février 2014
<input type="checkbox"/> <b>Cours N3</b> Avec: David Easterbrook Date : 22, 29 mars et 5, 12 avril 2014 Endroit : Jardin botanique de Montréal	Remarque : 4 samedis de suite Travail sur le conifère du cours N2 Coût : 180.00\$ Date limite d'inscription : 15 mars 2014

Veuillez retourner ce formulaire, **avec votre paiement**, à l'adresse suivante:

**Société de Bonsaï et de Penjing de Montréal**

Secrétariat – Inscriptions

4101 rue Sherbrooke est, Montréal, Qc H1X 2B2