



Conférence
Le mardi 27 février à 19 h 30
Auditorium du Jardin botanique de Montréal

INSECTES ET MALADIES POUR LES NULS
par Raymond Perreault

J'ai fait des études en horticulture et en aménagement paysager.

Je suis producteur en serres depuis 43 ans et copropriétaire d'une entreprise offrant des services d'aménagement paysager et d'entretien paysager depuis 35 ans.

Aussi, ayant eu un centre de jardin pendant 40 ans, j'ai eu à solutionner pour nos clients, plusieurs problèmes concernant leurs plantes : insectes, maladies culturales (biotiques et abiotiques) tout au long de ces années.

Comme nous faisons de l'entretien paysager, nous continuons toujours à identifier ces problèmes et à les solutionner.

Il y a plusieurs années, après avoir subi une intoxication avec des produits phytosanitaires, je me suis intéressé beaucoup plus à la prévention, à l'utilisation de méthodes culturales différentes et à l'utilisation de produits ayant un faible impact pour l'humain et pour l'environnement. Le tout ayant pour objectif de réduire au maximum l'utilisation des produits de synthèse (chimiques).

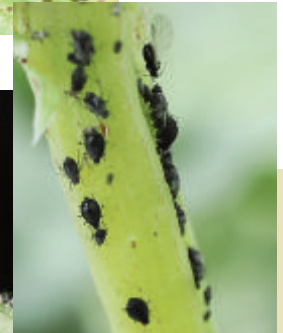
Je vais donc vous partager mon expérience de producteur, de service à la clientèle, de responsable d'équipes d'entretien paysager et de bonsaïste en me basant sur les produits disponibles aux consommateurs.

Contenu :

- Comment et quand prévenir les insectes et maladies
- Comment identifier ces problèmes
- Faire la différence entre les dégâts suivants : insectes, carences, maladies
- Comprendre leurs cycles et leurs développements
- Méthodes de contrôle

Il me fera plaisir de partager avec vous mon expertise et d'échanger sur le sujet.

Raymond Perreault



Prochaines activités

Samedi et dimanche, 3/4 mars : Ateliers de poterie.

Si vous avez l'intention de participer à l'atelier de kusamonos avec Mme Choe, au mois de mai, vous aurez besoin de trois pots. Profitez de l'occasion pour vous confectionner des pots originaux et uniques, qui permettront à vos kusamonos de sortir du lot. Venez fabriquer vos pots plutôt que de les acheter : c'est l'occasion rêvée.

Mardi 20 mars : Conférence sur la multiplication, par Linda Chicoine.

Différentes techniques nous permettent de reproduire ou d'améliorer nos bonsaïs. Nous parcourons ces différentes techniques avec l'œil du bonsaïste.

La conférence passera en revue de façon détaillée les méthodes employées par l'industrie horticole pour propager le matériel végétal fourni par les pépinières. Elle aura pour but de vous faire connaître les techniques de propagation que vous pourriez être amené à expérimenter : semi, marcottage, greffe, bouturage et division.

Samedi 24 mars : Grand Happening annuel, aux serres Louis-Dupire et au magasin du Pavillon japonais, pour vous permettre d'acheter tout ce dont vous aurez besoin pour le repotage printanier. Dans le prochain bulletin nous vous donnerons plus de détails sur les produits et les prix.

Nous vous rappelons que vous devez être membre en règle, et présenter votre carte lors de l'achat. Sinon vous devrez payer 20 % de plus. Les membres en règle peuvent payer par chèque ; les autres doivent payer comptant.

Dimanche 25 mars : Atelier de multiplication, avec Linda Chicoine, exceptionnellement tenu à Rougemont.

Samedi 14 avril : Grand Happening au magasin seulement. (Petites quantités exclusivement).

Vendredi 4 mai : Pour souligner notre 40^e anniversaire, nous avons invité Mme Choe, spécialiste des kusamonos, à venir donner une conférence sur le sujet.

Samedi et dimanche, 5/6 mai : 4 ateliers de kusamonos d'une durée de 3 heures chacune. Ne manquez pas l'occasion de venir vous confectionner de magnifiques kusamonos que vous pourrez présenter à l'exposition ou des shitakusas pour accompagner vos bonsaïs.

Mot de la direction

L'hiver, l'hiver... quand finiras-tu ?

Nous avons tous hâte de reprendre du service auprès de nos arbres... mais encore un peu de temps.

Nous avons déjà entrepris 2018 avec une conférence de notre ami Yves Létourneau ; la prochaine conférence le 27 février nous renseignera sur les maladies et les insectes ainsi que la façon de traiter... très intéressant. M. Raymond Perreault, pépiniériste, sera le conférencier.

C'est la bonne période pour vérifier nos outils, les aiguiser, les nettoyer... avons-nous les pots nécessaires au repotage printanier et le substrat requis... ?

Notre entrepôt est rempli, notre magasin reçoit présentement de nouveaux pots, de nouveaux outils et tout ce dont vous avez besoin, en plus de quelques nouveautés... on vous attend en grand nombre au Grand Happening, le 24 mars.

Au plaisir de vous rencontrer,

Jean Dumaine

Président





Magasin

Depuis plusieurs années la SBPM opère son magasin au sous-sol du Pavillon japonais. Ce magasin est avant tout un magasin d'accommodation pour les membres de la SBPM.

La SBPM a choisi d'offrir des produits de première qualité tout en offrant des prix avantageux pour ses membres. Comme OSBL, la Société utilise ses minimes marges de profit pour les réinvestir dans ses nombreuses activités : cours, ateliers, conférences, stages.

Vous y trouverez tout ce qui est nécessaire pour vos besoins de bonsaïste : matériel et conseils.

- Gamme complète d'outils spécialisés, principalement les outils japonais Yoshiaki dont nous détenons l'exclusivité ;
- Divers outils : pour le bois mort - brosses, mèches, brûleur -, le pliage, le tamisage et le repotage ;
- Fil à ligaturer en aluminium et en cuivre de tous les diamètres, en 100 gr, 400 gr et 1 kg ;
- Bonne quantité de pots de toutes dimensions et prix – du pot d'entraînement au pot d'exposition.
Nous maintenons, malgré l'espace limité, une gamme de pots TOKONAMAE ;
- Plusieurs livres et revues sur le bonsaï ;
- Micromax et Rich Earth - deux oligoéléments complémentaires ;
- Substrat : nous tenons au magasin de petites quantités de substrat mélangé pour répondre à ceux qui ont un arbre ou deux ; nous avons également du Chabasai et du Haydite en 14 litres, du charbon en petite quantité.

Note :

L'écorce, le charbon de bois et le Haydite en grosse quantité, le Chabasai en 35 litres sont disponibles à l'entrepôt seulement et exclusivement lors du « Grand Happening » au printemps, voir Bulletin-Info. Nous rappelons que l'on ne vend pas de végétaux au magasin.

Ouverture :

Le magasin, tenu par les membres du CA, est ouvert les samedis de 10 h à 12 h 30, aux dates d'ouverture du Pavillon japonais, soit habituellement de mi-mai au 1er novembre.

Le magasin est fermé pour la période des vacances, soit du 24 juin au 1er août.

Consultez le Bulletin-Info pour plus de précisions.

Commentaires :

Afin de respecter notre engagement envers nos membres les prix sont majorés de 20 % pour les non-membres.

Calendrier horticole

Février

- Sortir vos semis du frigo et les semer ;
- Bouturer les érables japonais ;
- Faire les greffes de conifères ;
- Faire vos marcottages aériens.

Mars

- Traiter vos arbres à la bouillie soufrée pour tuer les œufs et les insectes qui hibernent dans les fissures de l'écorce.
(Couvrir les racines pour ne pas les endommager)
- Repotter les arbres qui fleurissent tôt : corylophis après la floraison, glycines, forsythias... ainsi que les ormes, les ginkgos et les arbres fruitiers.
- Pincer les nouvelles pousses des arbres qui bourgeonnent.
- Commencer la fertilisation des arbres qui débourent.



SUR LA TOILE

<http://www.feel-spirit-bonsai.blogspot.com/> (Philippe Leblanc)

<http://www.evasionbonsai.blogspot.com> (Blog de Fuji)

<http://www.actubonsai.com> (Blog de Guillaume)

<http://www.peteradamsbonsai.com/index.html> (Site de Peter Adams)

<http://www.bonsaiten.com/index.htm>



EXPOSITION ANNUELLE

Notre exposition annuelle se tiendra cette année les 31 août, 1^{er} et 2 septembre 2018. Tous les membres, quelle que soit leur expérience, sont invités à participer activement en présentant un ou des arbres. Pas de compétition, pas de jugement, pas de prix ; votre participation permettra de répéter le succès de l'an passé.



PETITE ANNONCE

Revues de bonsaï à vendre

France Bonsai, une revue de la Fédération française de bonsaï.

La première revue en français sur le sujet.

J'ai les revues # 10 (Décembre 1998) à # 82 (Mars 2011) : 73 revues

Prix de vente : 250\$

Jean Dumaine 450-655-9558 jdumaine@hotmail.com

ATELIER



(Inscription en ligne exclusivement)

ATELIER : POTERIE

Dates : Samedi et dimanche, 3 et 4 mars 2018
Période d'inscription : 3 au 24 février inclusivement, jusqu'à l'atteinte de 8 participants.
Avec : Marko Savard
Endroit : L'Aluminé, 5500 rue Fullum, atelier 207, Montréal
Coût : 160,00 \$
Prérequis - être [membre en règle de la SBPM](#)

Description :

Les débutants y apprendront des techniques de façonnage - pot pincé, plaque, colombin – et feront un essai de tournage, si désiré. Les membres qui ont déjà participé à un atelier de céramique, pourront poursuivre leur apprentissage sous la supervision de Marko. Les techniques et la cuisson sont adaptées à la fabrication de pots à bonsaï et/ou kusamono.

Pour ceux qui ont l'intention de participer à l'atelier avec Mme Choe au mois de mai, voilà une très belle opportunité de fabriquer vos propres pots à kusamonos. Plutôt que de les acheter, pourquoi ne pas avoir des pots originaux, faits de vos mains.

Note : Samedi de 10 h à 16 h et dimanche de 10 h à 12 h.
Dimanche de 13 h à 16 h, atelier libre : supplément de 30 \$ payé directement à Marko.
Une troisième journée, pour l'émaillage, sera déterminée en collaboration avec les participants.
Apportez vos repas.

ATELIER : MULTIPLICATION

Dates : 25 mars 2018
Période d'inscription : 24 février au 17 mars inclusivement, jusqu'à l'atteinte de 10 participants.
Avec : Linda Chicoine
Endroit : Rougemont (L'adresse exacte sera fournie aux participants)
Coût : 50,00 \$ plus le matériel végétal
Prérequis - être [membre en règle de la SBPM](#)
- avoir complété le cours N1

Description :

Lors de l'atelier les techniques suivantes seront pratiquées :

- Semis : de Pyracantha
Repiquage de pin gris, de thuya et de mélèze.
- Bouture : d'érable de Burger et d'érable du Japon
Repiquage de bouture de genévrier, sérisa et pyracantha
- Greffe : sur érable de Namur, érable à sucre et pommier
Sur pin noir du Japon (peut-être)
- Marcottage : sur ligneux
- Division de vivaces miniatures : plantes d'accompagnement

Note : Samedi de 10 h à 16 h

*Les participants pourront garder 1 à 2 spécimens de semis, de bouture et de repiquage, soit environ 10 échantillons qui pourront être conservés dans une serre sur place.
Apportez vos repas.*



Cours printemps



COURS : NIVEAU I (Inscription en ligne exclusivement)

Dates : 10, 11 et 17 mars 2018

Période d'inscription : 17 février au 3 mars inclusivement, jusqu'à l'atteinte de 10 participants.

Avec : Linda Chicoine

Endroit : Pavillon principal du **Jardin botanique de Montréal**, local 242

Coût : 170,00 \$ (*L'arbre et les notes de cours sont inclus dans le prix de la formation*).

Prérequis : être membre en règle de la SBPM

Description

Ce cours, réparti sur trois jours, comprend 18 heures d'enseignement théorique et pratique. Vous y apprendrez les bases de l'art du bonsaï et réaliserez votre premier bonsaï. L'emploi d'une espèce tropicale vous permettra de le garder à l'intérieur en hiver. Le cours N1 doit être suivi de deux ateliers de perfectionnement N1 avant d'entreprendre le cours N2.

Note : Les cours se déroulent de 9 h à 16 h tous les jours. Apportez votre repas.

Plan de cours

Jour 1

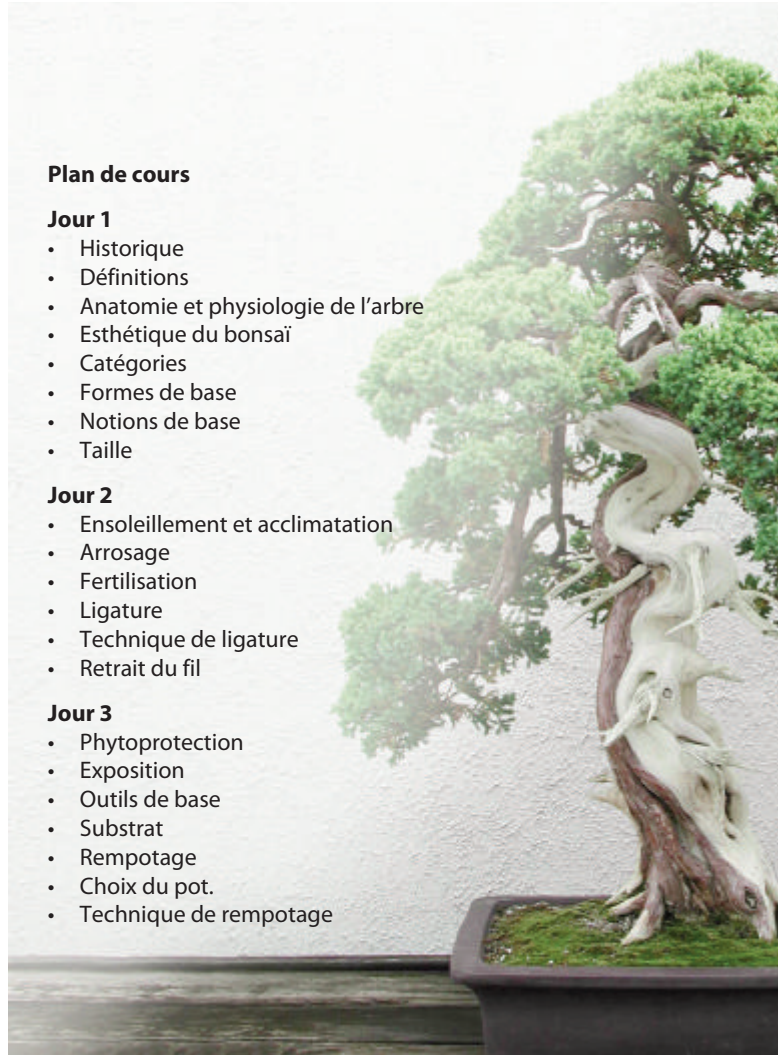
- Historique
- Définitions
- Anatomie et physiologie de l'arbre
- Esthétique du bonsaï
- Catégories
- Formes de base
- Notions de base
- Taille

Jour 2

- Ensoleillement et acclimatation
- Arrosage
- Fertilisation
- Ligature
- Technique de ligature
- Retrait du fil

Jour 3

- Phytoprotection
- Exposition
- Outils de base
- Substrat
- Rempotage
- Choix du pot.
- Technique de rempotage



LES SUBSTRATS

Nous avons tous vu et lu des articles qui concernent les divers substrats utilisés en bonsaï.

Ces documents proviennent du Japon, de Chine, d'Europe, ou de diverses régions des États-Unis, et les produits proposés sont en fonction du climat de ces régions, des coûts et de leur disponibilité, et ne sont pas toujours adaptés pour le Québec.

Nous tenterons par cet article de vous présenter les qualités des matériaux disponibles à la SBPM, et non pas de démystifier tous les types de matériaux qui ne sont pas disponibles facilement, qui ont un coût disproportionné ou dont la qualité n'est pas un atout pour le Québec.

● Quelles sont les qualités d'un bon substrat

- Être drainant : permettre à l'excès d'eau d'être drainé hors du pot rapidement ; l'inverse cause la pourriture des racines ;
- Être aéré : les poches d'air permettront aux radicelles de se développer facilement ;
- Bien que drainant, il doit être constitué de matériaux qui retiennent l'eau et les nutriments et avoir une C.E.C. élevée (La capacité d'échange cationique – C.E.C. – est une mesure qui indique la capacité à absorber et relâcher les fertilisants et minéraux) ;
- Être stable, ne pas se déliter.



● Composition

Le mélange idéal doit être constitué de matière minérale inerte, de matière absorbante et de matière organique.

● Qualité vs prix

Un bon substrat, en plus de ses qualités, doit s'accompagner d'une échelle de prix raisonnable pour tout collectionneur.

● Le pH du substrat

Dans la composition d'un substrat idéal nous souhaitons atteindre un pH légèrement acide, soit environ 6,5 à 6,8. Cependant il faut bien comprendre que le pH d'un bonsaï sera plus souvent déterminé par le pH de l'eau que vous utilisez à tous les jours.

(Exemple : le pH de l'eau à Longueuil et Boucherville varie de 7,4 à 7,6)

● Les produits identifiés

CHABASAI

- Stérilisé à 200°C. D'origine volcanique, le Chabasai a l'avantage de ne pas gonfler, ni se déliter malgré l'arrosage et les variations de température de nos hivers ;
- C.E.C. de 220 meg/100 gr. Le Chabasai est un des produits ayant la C.E.C. la plus élevée, ce qui en fait un produit de première qualité ;
- Le Chabasai offre une rétention d'eau de plus de 40-42 % de son poids. Sa microporosité permet de stocker l'eau et les nutriments à l'intérieur des cellules tout en laissant l'air circuler librement entre les grains. Donc le produit offre un rapport drainage/rétention unique ;
- L'effet tampon du Chabasai maintient son pH neutre (7,0 à 7,2) ;
- Granulométrie variant de 2 à 5 mm ;
- Le Chabasai est un produit naturel, solide et permanent qui possède des qualités supérieures à d'autres produits de référence.

HAYDITE

- Argile expansée « Expanded Shale », une roche sédimentaire qui a été chauffée au four à 2000°F ;
- Stérile, naturel et non toxique ;
- Ne gonfle pas et ne se délite pas, augmente la porosité et l'aération, ce qui permet l'oxygénation des racines ;
- Sa granulométrie se situe entre 2 et 5 mm, ce qui permet un excellent drainage ;
- Rétention d'eau entre 22 et 23 % de son poids ;
- C.E.C. de 18 meg/100 gr ;
- Son pH est neutre (6,8 à 7,0) ;
- Ses arêtes pointues et coupantes aident à la division racinaire.

ÉCORCE DE PIN COMPOSTÉE

- L'écorce que nous offrons, a un pH de 4,0 ;
- Cette matière organique a une C.E.C de plus de 100 meg/100 gr ;
- Elle offre une rétention d'eau de plus de 60 % de son poids ;
- L'écorce de pin compostée favorise une mycorhize rapide.

● Tamisage

- Important : tous ces produits doivent être tamisés afin d'éliminer les poussières et permettre d'obtenir les granulométries désirées.
- Pour l'écorce ; malgré nos recherches et l'analyse de 8 produits ; il est difficile de trouver un produit dont la perte est moins importante suite au tamisage. Le nouveau produit d'excellente qualité permet d'obtenir une meilleure granulométrie, mais laisse une perte d'environ 30 à 40 % en poussière.

● Les matériaux retenus par la SBPM

- Le Chabasai pour sa C.E.C. élevée, sa forte rétention, sa stabilité et sa bonne oxygénation ;
- Le Haydite pour ses arêtes pointues, sa stabilité, sa bonne oxygénation, ses C.E.C. et rétention complémentaires ;
- L'écorce de pin compostée pour sa rétention, son pH bas, sa C.E.C. élevée et son aide à la mycorhize.

● Le mélange

- Le mélange obtient le pH recherché - légèrement acide ;
- Le ratio qualité/prix recherché est atteint.

● Commentaires

Nous avons également analysé plusieurs autres produits (Akadama, Perlite, Pumice, Turface...) dont nous avons évalué les qualités, le prix et la disponibilité, avant de prendre position.

Vous comprenez que pour une question d'espace et de budget, la SBPM ne peut offrir tous les produits disponibles sur le marché et a pris la décision d'offrir les produits offrant le meilleur ratio qualité/prix.

Nous vous référons au tableau de rempotage recommandé que vous trouverez sur le site de la SBPM.

● Additions aux mélanges suggérés

À tous les mélanges proposés, depuis quelques années nous suggérons d'ajouter à votre substrat 5 à 10 % de charbon de bois (Biochar) qui est efficace contre la pourriture des racines, en plus d'offrir une C.E.C. élevée (80 meg/100 gr). Le charbon actif purifie le substrat.

Dans le passé nous vous avons parlé de Micromax et de Rich Earth pour lesquels on retrouve un document explicatif parmi les articles disponibles sur le site de la SBPM. Nous reviendrons bientôt au sujet de ces produits, avec plus de précisions.



SPINELLI
CONCESSIONNAIRES DE PASSION

14

espace
pour la
vie **jardin botanique**
montréal

09

Propriétaires
Marie-Josée Gélinas
Louis G. Dallaire

De tout pour
découvrir l'art du
bonsai et même plus...

819 531-4528
520, 118^e Rue, Shawinigan-Sud, G9P 3E9 Québec

03

Producteur de:
Bonsaï et prébonsaï
Conifères nains
Plantes rares
Yves Létourneau
Monique Radermaker
(450) 539-3681
570, 3e rang, St-Joachim de Shefford, Qué. JOE 2G0

04

pépinière
jasmin

MARKO SAVARD
céramiste

Fabrication de pots de bonsaï
et kusamono sur mesure

markosavavard@hotmail.com

11

SOCIÉTÉ DE BONSAÏ
ET DE PENJING
DE MONTRÉAL

4101 rue Sherbrooke est, Montréal
Québec, Canada H1X 2B2

Tél. : (514) 872-1782
Télécopieur : (514) 252-1153
info@bonsaimontreal.com
bonsaimontreal.com

FRANÇOIS GIRARD
524, Chemin Ozias Leduc
Mont-St-Hilaire
(Québec) J3H 4A9
(Face à la Caisse Populaire)

Tél.: (450) 467-3623
Fax: (450) 467-6615
pepauclair@gmail.com
www.pepiniereauclairretireres.com

09

Directement du producteur

Scierie Tech

126 Du Moulin C.P. 99 Lac Drolet, Québec
Canada, G0Y 1C0 Tél.: (819) 549-2533


11



*Société de bonsaï et de
penjing de Montréal*

FORMULAIRE ADHÉSION/RENOUVELLEMENT

Nouveau membre Renouvellement - # de membre : _____

Nom			
Adresse			
Ville	Code postal :		
	Domicile :	Cellulaire :	

Courriel :

FORMATION	COURS SUIVIS	<input type="checkbox"/> AUCUN	<input type="checkbox"/> N1	<input type="checkbox"/> N2	<input type="checkbox"/> N3
	ATELIERS SUIVIS	<input type="checkbox"/> AUCUN	<input type="checkbox"/> 1	<input type="checkbox"/> 2	<input type="checkbox"/> 3 ET +

En devenant membre, vous permettez à la SBPM de publier des photos sur lesquelles vous pouvez apparaître, sur son site Internet et sa page Facebook.

Signature : _____

Tarification

Adhésion	<input type="checkbox"/> Individuelle : 45,00 \$	<input type="checkbox"/> Familiale : 84,00 \$
Familiale Conjoint(e) et enfants de moins de 18 ans	Conjoint(e) :	
	Courriel (Si différent) :	
	Enfant :	Âge :
	Enfant :	Âge :
	Enfant :	Âge :

Veillez apposer votre photo sur réception de votre carte.

J'aimerais être bénévole.

Adhérez/renouvelez en ligne à www.bonsaimontreal.com

Ou retournez ce formulaire dûment complété,
avec votre paiement par chèque à l'ordre de la SBPM, à l'adresse suivante :

Société de bonsaï et de penjing de Montréal

Secrétariat – Adhésion/renouvellement

4101, rue Sherbrooke Est,
Montréal, Qc H1X 2B2